

**MARCUS LICINIUS CELTIBER**  
**UN MEMBRE IMPORTANT**  
**DE L'ARISTOCRÀCIA MUNICIPAL**  
**D'AESO**  
**NOUS MATERIALS EPIGRÀFICS**

Jordi Pons i Sala

Entre les ben documentades famílies de l'aristocràcia municipal d'*Aeso* es troba la de *M. Licinius Celtiber*. La importància d'aquesta família, ja coneguda per Hübner (*CIL* II 4.464), s'ha vist accentuada darrerament per la publicació de dues noves inscripcions que en fan esment<sup>1</sup>. Al present treball analitzarem la importància d'aquests *Licinii* d'*Aeso* i aportarem, al mateix temps, uns nous materials epigràfics relacionats amb aquesta família: una inscripció conservada actualment a Barcelona, fins ara considerada de procedència desconeguda, i un interessant fragment inèdit trobat als voltants d'Isona.

**NOUS MATERIALS EPIGRÀFICS D'AESO**

I

A la rica sèrie epigràfica d'*Aeso*<sup>2</sup> cal que hi afegim una inscripció considerada de procedència desconeguda avui conservada al Museu Arqueològic de Barcelona (làmina I, pàgina 101). A la seva fitxa de registre (inv. 9.554)

<sup>1</sup> F. LARA PEINADO, *Epigrafía Romana de Lérida*, Lleida, 1973 (= *ERL*) on recull tot el material epigràfic conegut fins aquesta data a l'actual província de Lleida. El conjunt més ric és el pertanyent a l'antiga *Aeso*, l'actual Isona; algunes de les inscripcions d'aquesta ciutat eren inèdites amb anterioritat a aquesta obra, aquest és el cas de dues de les inscripcions que fan referència a la família *Licinia* que estudiem en aquest treball (*ERL* 78 i 91).

<sup>2</sup> La rica sèrie epigràfica d'*Aeso*, es troba recollida bàsicament a: E. HÜBNER, *CIL II* (1869), p. 594. Aquest mateix autor fa algunes correccions i observacions, encara que sense donar nous materials epigràfics, a *CIL II suppl.* (1892), p. 981 i a

no hi consten ni el seu origen geogràfic ni cap altra circumstància que permeti d'establir-lo. És per aquest motiu que el Dr. S. Mariner va publicar-la entre el grup d'inscripcions de procedència ignorada conservades actualment a l'esmentat museu<sup>3</sup>.

El nostre recent estudi de la societat d'*Aeso* a través de la seva epigrafia<sup>4</sup>, enriquida aquesta darrerament amb noves troballes epigràfiques algunes d'elles de recent publicació<sup>5</sup>, ens ha permès d'establir l'origen geogràfic de la inscripció que estudiem. Per motius diferents, que passem a exposar a continuació, cal considerar-la amb tota seguretat provinent d'Isona o de la seva àrea.

A finals de 1936 van ser traslladades a Barcelona, per ordre de la Generalitat de Catalunya, un conjunt d'inscripcions procedents d'Isona i de la seva rodalia<sup>6</sup>; cal situar aquesta decisió entre les mesures preses per la Generalitat a fi de preservar el patrimoni artístic-arqueològic català davant la situació originada per l'inici de la guerra civil<sup>7</sup>. Segons R. Pita Mercé<sup>8</sup> van ser deu o més les inscripcions romanes d'*Aeso* portades en aquella data a Barcelona. Guardades als dipòsits del Museu Arqueològic, van ser instal·lades l'any 1940 a les sales commemoratives, funerària i religiosa, d'aquest museu<sup>9</sup>.

En la nostra visita efectuada a l'esmentat museu vam localitzar set de les inscripcions provinents d'Isona<sup>10</sup>. Hem d'afegir-hi també la inscripció

---

*Ephemeris Epigraphica IX* (1903), p. 146. F. FITA, "Inscripciones romanas de Isona", *B.R.A.H.* XXXII, (1898), pp. 532-536. Interessant article, però on no es recull tota l'epigrafia d'*Aeso*; F. LARA PEINADO, *op. cit.*, pp. 185 i següents.

<sup>3</sup> S. MARINER BIGORRA, *Inscripciones Romanas de Barcelona (lapidarias y musivas)*, Barcelona 1973 (= *IRB*). A part de la molt rica sèrie epigràfica pròpiament de Barcelona, es recull, sota l'apartat "Inscripciones de procedencia insegura" (pàgines 211-214), un conjunt de set epígrafs d'origen geogràfic desconegut o insegur avui conservats al Museu Arqueològic de Barcelona, exposats a la sala XXXII i a la banda dreta del pòrtic. La primera inscripció d'aquesta sèrie (p. 211) és la que, per diferents motius, considerem provinent d'*Aeso* (Sala XXXII, inv. 9.554).

<sup>4</sup> A la nostra tesi de llicenciatura, *Estudio de la estructura social de Dertosa y Aeso en el alto Imperio a través de la epigrafía*, Universitat de Barcelona, 1976, vam estudiar àmpliament l'epigrafia i la societat de l'alt Imperi d'aquesta ciutat de la Catalunya romana. Cf. pp. 115-176 i 209-246.

<sup>5</sup> Cf. nota 1.

<sup>6</sup> Cf. R. PITA MERCÉ, "Prospección arqueológica en Isona (Lérida)", *Ampurias XXV* (1963), pp. 219-224. IDEM, *La Historia antigua y arqueología del Pallars*, Lleida, 1968. (Resum de la conferència pronunciada a Tremp el 17 de novembre de 1967).

<sup>7</sup> Per tal de conèixer les disposicions i mesures preses per la Generalitat, cf. *Servei d'Excavacions i Arqueologia de Catalunya. Memòria 1936-1937*, Barcelona, 1937. M. JOSEPH I MAYOL, *El salvament del patrimoni artístic català durant la guerra civil*, Barcelona, 1971.

<sup>8</sup> Cf. R. PITA MERCÉ, *op. cit.*, *Ampurias XXV*, (1963), p. 219.

<sup>9</sup> Cf. *Servicio de Investigaciones Arqueológicas de la Diputación Provincial de Barcelona, Memoria Año 1940*, Barcelona, 1941, p. 6.

<sup>10</sup> Les inscripcions d'*Aeso* avui conservades al Museu Arqueològic de Barcelona són: *CIL* II 4.458 = *ERL* 86 (Sala XXIV, inv. 19.053); *CIL* II 4.460 = *ERL* 87 (Sala XXV, inv. 7.547); *CIL* II 4.461 = *ERL* 88 (Sala XXV, inv. 7.549); *CIL* II 4.464 =

*M. f. Numantina*, la qual apareix com a dedicant a la inscripció d'*Aeso*, *ERL 78*, empotrada actualment a la paret interior de l'església parroquial d'Isona; aquesta inscripció és dedicada al seu fill *M. Licinius Celtiber Fab (ius) Licinianus*, duovir de la ciutat. Cal destacar que la construcció del text d'aquest epígraf d'Isona és molt semblant a la de la inscripció que ens ocupa.

La inscripció d'*Aeso* *ERL 91*, avui conservada al Museu Arqueològic de Barcelona, està dedicada per un tal *Q. Fabius Licinianus* al seu avi *M. Licinius L. f. Quir. Celtiber*, edil i duovir de la ciutat. Aquest important personatge apareix també honorat a la inscripció *CIL II 4.464 = ERL 89*, igualment conservada a Barcelona; la inscripció li fou erigida per *L. Terentius Terentianus* del qual era tutor.

*M. Licinius L. f. Quir. Celtiber* (*CIL II 4.464 = ERL 89 i ERI, 91*) era, amb tota seguretat, el pare de *Licinia M. f. Numantina* (*ERL 78*). El seu fill, *M. Licinius Celtiber Fab. Licinianus* (*ERL 78*) és segurament el mateix *Q. Fabius Licinianus* (*ERL 91*) després d'haver estat adoptat pel seu avi matern; la transformació del nom reflecteix clarament aquesta adopció: probablement *M. Licinius L. f. Quir. Celtiber* no va tenir descendència masculina. *Licinia M. f. Numantina* es degué casar amb un tal *Fabius*, gens ben coneguda a l'epigrafia d'*Aeso*, car aquest és el *nomen* del seu fill abans d'ésser adoptat per l'avi matern.

És ara quan podem establir que la inscripció que ens ocupa prové d'*Aeso*, ja que els personatges que hi apareixen s'enquadren perfectament al si de la família de *M. Licinius Celtiber*. La dedicant no és cap altra que la mateixa *Licinia M. f. Numantina* de la inscripció *ERL 78*. Per tant, el seu fill *Q. Fabius Q. f. Gal. Maternus*, edil de la ciutat, era segurament el germà de *Q. Fabius Licinianus*, més tard *M. Licinius Celtiber Fab. Licinianus*, duovir de la ciutat. Així doncs, *Licinia M. f. Numantina* devia ésser casada amb un tal *Q. Fabius*, adscrit a la tribu *Galeria*, que no apareix a cap inscripció; llurs fills van prendre el mateix *praenomen Quintius* del pare i, igual que el seu avi, tots dos van ocupar magistratures municipals a la seva ciutat.

Per tot el que hem dit fins aquí, cal considerar que el pedestal de *Q. Fabius Maternus* prové d'Isona o de la seva rodalia. Igualment com d'altres inscripcions d'*Aeso* degué ésser portada a Barcelona l'any 1936; però, per la convulsió d'aquests anys, no degué ésser possible d'establir la seva procedència un cop acabada la guerra civil.

---

Aquests autors consideraven els individus adscrits a la tribu *Galeria* com a forasters a *Aeso*; no obstant, el nombre cada vegada més gran d'inscripcions d'*Aeso* a les que apareixen individus adscrits a aquesta tribu ens fa sospitar una explicació inversa, com ja exposarem més endavant.

## II

En relació amb aquesta important *gens Licinia* d'*Aeso*, volem donar a conèixer<sup>18</sup> un interessant fragment fins ara inèdit que hem localitzat recentment (làmina II).

Es tracta del fragment central inferior d'una placa marmòria (21,50 per 8,30 - 7 per 3,5 - 2,20 cm) de color blanc groguenc amb algunes vetes griseses. Lletres capitals quadrades amb tendència a l'allargament i amb una certa irregularitat en el seu traçat segons es pot apreciar a la làmina II. Del text en resta una petita part de les cinc darreres ratlles, l'última de les quals es disposa damunt d'una lleugera motllura en suau i ample gola de 3 cm que emmarca el text i que ve a la seva vegada disposada dins d'un requadrat de 1,80 cm d'ample. L'interlineació amida entre r.1-r.2, 1,00-0,90 cm; r.2-r.3, 1,10 cm; r.3-r.4, 1,00-0,70 cm; r.4-r.5, 0,90 cm; r.5 al marge inferior, 0,20 cm.

3,00-2,90 cm	..... SE .....
3,00-2,90 cm	.... LIC [INIVS] .....
3,20-3,00 cm	... EQV .....
3,10-3,00 cm	... EQV .....
2,00 cm	H [(IC) S(ITVS) E(ST)]

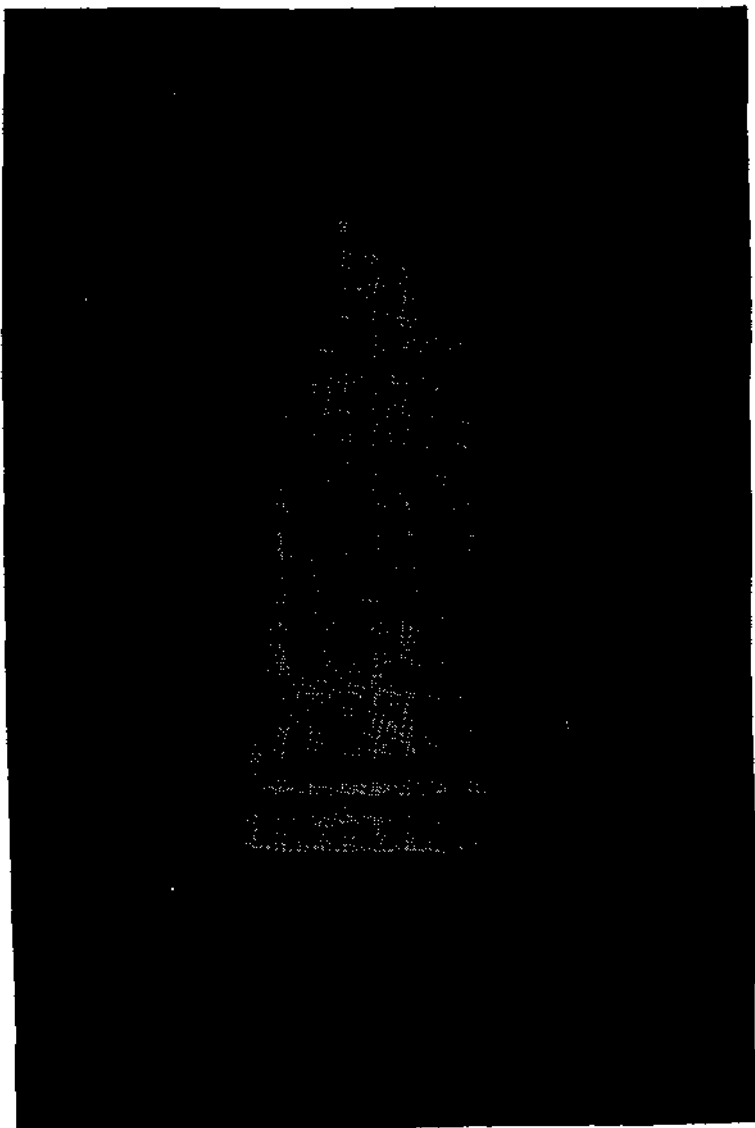
Aquesta inscripció fragmentària va ésser trobada pel senyor Francesc Plana en un camp de la seva propietat dins el terme municipal de Covet; actualment es conserva al domicili d'aquest senyor (Cal Bastús) a la localitat veïna de Biscarri<sup>19</sup>.

Es tracta, sens dubte, d'una inscripció funerària, car la *H* de l'última ratlla sembla ésser l'inici d'una típica fórmula sepulcral. Probablement les lletres *LIC* de la segona ratlla fan referència al gentilici *Licinius*, a molt ben documentat a l'epigrafia d'*Aeso*; ja que, a part de les inscripcions, anteriorment comentades, referides a la família de *M. Licinius Celtiber*, aquest *nomen* apareix a dues altres inscripcions d'aquesta ciutat: *CIL* II 4.475 = *ERL* 99 i *ERL* 83.

Les lletres *EQV* que, respectivament, es llegeixen a les línies tres i quatre, tal volta podrien referir-se a la fórmula *equo publico donato* o a alguna altra similar; si fos certa aquesta possibilitat, hom podria pensar que algun membre de la *gens Licinia* d'*Aeso* va poder ascendir al rang eqüestre, meta especialment desitjada pels membres de les aristocràcies municipals. En tal cas, ens hauríem de preguntar a quina família *Licinia* d'*Aeso* es refereix aquest nou fragment. Si aquesta possibilitat fos certa, ens inclinariem a pensar en algun membre de la important família de *M. Lici-*

<sup>18</sup> En la descripció d'aquest interessant fragment ens ha ajudat la Dra. Isabel Rodà, la col·laboració de la qual volem agrair.

<sup>19</sup> Volem agrair a ell i a la seva família l'acolliment i tota l'ajuda que amablement ens han dispensat en la nostra recent estada a la Conca de Tremp.



LÀMINA II. Fragment inèdit de placa marmòria procedent del terme municipal de Covet. *Fotografia I. Rodà*

*nius Celtiber* ja analitzada; la seva importància social a *Aeso* constituirà l'objecte d'estudi de les pàgines que segueixen. Emperò, l'atribució del nostre fragment a algun membre d'aquesta família, tot i que és el més probable, no és del tot segur<sup>20</sup>.

### MARCUS LICINIUS CELTIBER UN MEMBRE IMPORTANT DE L'ARISTOCRÀCIA MUNICIPAL D'AESO

*Aeso*, l'actual Isona, situada a la Conca de Tremp (Pallars Jussà), constituïa l'extrem septentrional de la xarxa urbana de la Catalunya romana.

La Conca de Tremp, quadrilàter de 20, per 25 quilòmetres, emmarcat per altres barreres muntanyoses rarament inferiors als 1.500 metres, es troba al cor del Pre-Pirineu occidental català i constitueix per la seva situació, una important porta d'accés a l'àrea pirinenca; àrea aquesta, especialment el Pallars Sobirà, a la qual sembla que, d'acord amb la toponímia, el llatí no va penetrar fins a l'època medieval<sup>21</sup>.

Tradicionalment la ramaderia ovina transhumant ha estat fonamental per a l'economia del Pallars Jussà<sup>22</sup>; avui en retrocés, constitueix el factor determinant del despoblament actual d'aquesta regió. Paral·lelament, a la Conca de Tremp, per la seva marcada originalitat geogràfica<sup>23</sup> ja exposada, s'hi fan esplèndidament els cultius mediterranis malgrat la seva situació

<sup>20</sup> Potser, aquest fragment es podria referir a *Licinius Silvanus* --el dedicant de la inscripció d'*Aeso* ERL 83-- o a algun altre membre de la seva família. *Licinius Silvanus* no sembla pertànyer, d'acord amb els nostres coneixements actuals, a la família de *M. Licinius Celtiber*, tot i que això no és res més que una conjectura i, per tant, poc segura. *Licinius Silvanus* estava emparentat, pel seu matrimoni, amb una destacada família de l'aristocràcia municipal d'*Aeso* del segle II, uns *Porcii* adscrits a la tribu *Galeria* (CIL II 4.476 = ERL 107; ERL 82 i ERL 83).

G. ALFÖLDY, *Die römischen Inschriften von Tarraco*, Berlin, 1975, vol. I, núm. 288, considera que *Licinius Silvanus* estava probablement relacionat amb la important família, segurament originària de *Tarraco*, de *Q. Licinius Silvanus Granius* (CIL II 4.225; CIL II 4.266 i A.E., 1929, 232 = A.E., 1961, 329), rellevant personatge pertanyent a l'ordre equestre i *flamen* provincial de la *Tarraconensis* de finals del segle I. Aquesta notable família, molt vinculada a *Baetulo* (CIL II 4.609 i A.E., 1936, 66), va ascendir de forma vertiginosa al més alt rang de la piràmide social romana car un fill d'aquest *flamen* provincial era ja *cos. suff.* l'any 106. Si l'interessant fragment que donem a conèixer es referís a *Licinius Silvanus* o a algun altre membre de la seva família es veuria reforçada la suposició d'Alföldy; suposició que, d'altra banda, considerem poc probable car tan sols recolza en l'analogia d'un nom, el *nomen* i el *cognomen* del qual són especialment corrents a l'epigrafia de la Catalunya romana.

<sup>21</sup> J. COROMINES, *La survivance du basque jusqu'au bas Moyen Age. Phénomènes de bilingüisme dans les Pyrénées Centrales. Etudes de Toponímia Catalana*, Barcelona, 1965, vol. I, pp. 93-151. Cf. per al Pallars Sobirà, Ll. Solé, *El Pallars a Geografia de Catalunya*, vol. II, Barcelona, vol. II, Barcelona, 1968, pp. 109-118.

<sup>22</sup> Cf. P. DEFONTAINES, *Geografia dels Països Catalans*, Barcelona, 1978, pp. 72-74. LL. SOLÉ, *op. cit.*, pp. 119-127.

<sup>23</sup> Cf. P. VILAR, *Catalunya dins l'Espanya Moderna*, Barcelona, 1973<sup>3</sup>, vol. I, *Introducció. El medi natural*, pp. 239-240. C. ROCAFORT, *Provincia de Lleyda, Geo-*

pre-pirinencat: les vinyes i les oliveres hi són especialment importants. Indubtablement, l'*Aeso* romana degué desenvolupar àmpliament aquesta agricultura mediterrània. Per tant, la Conca de Tremp, oferia unes condicions òptimes al desenvolupament urbà romà i alhora, pel seu emplaçament davant el Pirineu Central, àrea que degué escapar-se fàcilment a la romanització i possiblement de difícil control, donava a aquesta ciutat de la Catalunya romana un caràcter i un interès molt particulars.

Fins ara no s'han realitzat excavacions a Isona, la poca informació que es coneix en aquest aspecte la devem a R. Pita Mercé<sup>24</sup>; per tant, ens manquen unes dades fonamentals en el camp arqueològic. El coneixement que actualment tenim d'aquesta ciutat ens ha estat proveït bàsicament per documentació escrita de diferents tipus, principalment epigràfica.

L'*Aeso* romana era una ciutat que comptava amb precedent indígena; així ho proven les monedes ibèriques amb la llegenda *Eso* (Vives 23)<sup>25</sup> i l'esment que Plini (*N. H.* III, 23) fa dels *aesonenses* entre els pobles estipendiàries del *Conventus Tarraconensis*.

La sèrie epigràfica d'*Aeso* és la més important, quantitativament i qualitativament<sup>26</sup>, d'entre les de totes les ciutats romanes de la Catalunya no litoral. Els organismes i les magistratures municipals apareixen molt ben documentats a partir de finals del segle I i al llarg del segle II; gràcies a això, sabem que aquesta ciutat, abans estipendiària, va assolir la categoria de *municipium*. La data d'aquest canvi cal situar-la entre la referència de Plini (*N. H.* III, 23,) referida segurament a època augustia, i finals del segle I<sup>27</sup>; per tant, podem suposar que aquesta ciutat va assolir possiblement l'*status* municipal amb motiu de l'extensió del *ius Latii* a *Hispania* sota Vespasià<sup>28</sup> (Plini, *N. H.* III, 30), de la mateixa manera que d'altres ciutats de Catalunya: *Egara, Rhode,...*

A l'*Aeso* de l'alt Imperi hi ha dos fets molt ben definits que caracteritzen la seva estructura social:

---

*grafia General de Catalunya* dirigida per F. Carreras y Candi, Barcelona, s. d., pp. 47-48 i per Isona, pp. 800-804. LL. SOLE, *op. cit.*, pp. 119-124.

<sup>24</sup> Cf. nota 6.

<sup>25</sup> C. ROCAFORT, *op. cit.*, p. 805.

<sup>26</sup> Cf. nota 2.

<sup>27</sup> La primera referència que tenim d'una magistratura municipal a *Aeso* ens ha estat proporcionada per la interessant inscripció *CIL* II 4.458 = *ERL* 86 que cal situar cronològicament a finals del segle I o a començaments del segle II.

<sup>28</sup> R. KNOX MCELDERRY, *op. cit.*, pp. 74-76 estableix dos criteris segons els quals es reconeixen les noves ciutats llatines aparegudes a *Hispania* per la concessió del *ius Latii* sota Vespasià: pel *cognomen Flavium* i per la tribu *Quirina*. Per aquest darrer motiu (Cf. nota 17), considera que *Aeso* va accedir a la categoria municipal sota Vespasià. H. GALSTERER, *Untersuchungen zum römischen Städtewesen auf der iberischen Halbinsel*, Berlin, 1971, p. 46, considera que aquestes dues indicacions no són absolutament segures. F. LARA, *op. cit.* p. 179, també considera que *Aeso* va assolir la categoria municipal sota Vespasià.

a) El seu caràcter marcadament aristocràtic. Hübner (*CIL* II, p. 594) ja assenyalava que soia mentar unes poques famílies reapareixien a les inscripcions d'*Aeso*. Rera la recopilació efectuada per F. Lara de tot el material epigràfic, aportant un bon nombre d'inscripcions que Hübner desconeixia, aquesta observació s'ha vist encara més reforçada. Cap de les noves inscripcions que recull Lara no ha proporcionat cap nou gentilici que es pugui sumar als que hi ha reunits al *CIL* II; contràriament, aquests nous epígrafs encara han reforçat molt més les importants famílies de l'aristocràcia municipal d'*Aeso* coneguda ja per Hübner: *Aemilii, Licinii, Porcii, ...*

b) Una bona part del material epigràfic es refereix a individus que, pertanyents a diferents estrats socials i procedents de llocs molt diversos, es van establir durant aquest període a *Aeso*: Durant l'alt Imperi aquesta ciutat va constituir un centre d'immigració a la Catalunya interior d'un gran interès; potser es reforçava l'element ciutat com a factor de fixació i atracció d'una zona marginal i molt poc romanitzada com era el Pirineu Central i, al mateix temps, servint de protecció a la important ruta de comunicació de la vall del Segre<sup>29</sup>.

És dintre aquesta tan interessant societat<sup>30</sup>, que tan ràpidament hem descrit, el marc històric i geogràfic en el qual cal situar *M. Licinius Celtiber* i la seva família.

*M. Licinius L. f. Quir. Celtiber* hem de considerar-lo segurament d'origen personal o familiar foraster a *Aeso*; la seva tribu, el seu *cognomen Celtiber* i el de la seva filla *Numantina*, semblen suggerir-ho. Potser es podria tractar d'un fill d'un antic militar llicenciat establert a *Aeso*<sup>31</sup>.

Les magistratures d'edil i duovir que va ostentar mostren clarament la seva bona posició socio-econòmica, els seus néts, *Q. Fabius Q. f. Gal. Maternus* i *Q. Licinianus*, més tard *M. Licinius Celtiber Fab. Licinianus*, també van ocupar les més altes magistratures municipals; és a dir, el poder i la bona posició de la família seguien a la tercera generació emparades, probablement, sota l'ombra de l'avi matern.

Igualment cal assenyalat que la preeminència de *M. Licinius Celtiber* es reflecteix dins la seva pròpia família, ja que el seu nét *Q. Fabius Licinianus* recorda en el seu *cognomen* la persona de l'avi matern; aquesta impres-

<sup>29</sup> La línia Segre-Tet, fonamental via de comunicació ja des de la Prehistòria, constituïa l'accés directe del Roselló a l'àrea d'Ilerda; és a dir, des de la *Gallia Narbonensis* fins a l'interior de la província *Tarraconensis* a través de la Cerdanya. Una via romana, encara perfectament visible en alguns punts, seguia aquest importantíssim eix de comunicació. Per al sector que ens interessa en aquest treball, cf. J. PADRÓ PARCERISA, "Aportacions al coneixement de la via romana de Iulia Livia a Ilerda", *Cypsela* I, 1976, pp. 141-144.

<sup>30</sup> Cf. nota 4.

<sup>31</sup> Aquest és segurament el cas de *C. Iulius Gal. Lepidus Iesson (iensis)*, un militar que, rera la seva carrera a l'exèrcit, degué assentar-se a *Aeso*, ja que és en aquesta ciutat on els seus lliberts i hereus li van erigir una inscripció després de la seva mort (*CIL* II 4.463 = *ERL* 94).



sió es fa més palesa en comprovar l'adopció d'aquest últim per part del seu avi del qual, a més a més del nom, també va heretar la preminència social, ja que cal creure que va ésser el seu hereu, car, com hem dit abans, *M. Licinius Celtiber* segurament no va tenir descendència masculina.

La preminència del personatge que ens ocupa degué superar els límits estrictament familiars, car era també tutor d'un tal *L. Terentius Terentianus* (*CIL* II 4.464 = *ERL* 89). Aquest aspecte de la figura de *M. Licinius Celtiber* podria ésser reforçat per la possible relació d'aquests dos personatges amb els d'una inscripció funerària de Roma (*CIL* VI 27.198); es tracta d'un epígraf sepulcral erigit per *Licinius Polytimus libert(us) et educator* a la memòria de *M. Terentius Paternus ex H. P. (sic) Citeriore Aesonensis*, mort als divuit anys. L'origen personal i el *nomen* del difunt suggereixen una relació de parentiu molt probable amb *L. Terentius Terentianus*, únic representant d'aquest gentilici testimoniat a *Aeso*. El dedicant no era llibert del difunt car el seu *nomen* *Licinius* no permet de suposar-ho així; no obstant, curiosament, el seu *nomen* és igual al de *M. Licinius Celtiber*. Encara que com a mera possibilitat hom podria pensar que *M. Licinius Celtiber*, tutor de *L. Terentius Terentianus*, també tenia sota la seva protecció *M. Terentius Paternus*, potser germà de *Terentianus* a qui hauria enviat a Roma acompanyat del seu mestre o antic mestre d'infància; en aquest cas, *Licinius Polytimus* hauria pogut ésser un llibert de *M. Licinius Celtiber*, el qual li hauria encomanat la formació i la tutela del seu protegit a Roma<sup>32</sup>.

Hom podria buscar el motiu d'aquesta relació de protecció, tot i ser d'una manera hipotètica, amb una procedència geogràfica dels *Terentii* d'*Aeso* similar a la de *M. Licinius Celtiber*. En aquest aspecte, una inscripció funerària d'*Uxama* (*CIL* II 2.828) dedicada a *L. Terentius Paternus*, segurament adscrit a la tribu Quirina, i a la seva filla *Terentia Paterna*, podria recolzar aquesta suposició que, com ja hem dit, és una mera hipòtesi. En tal cas, fàcilment podríem comprendre que *M. Licinius Celtiber* hagués estès la seva protecció cap a uns individus que, com ell o els seus pares, provenien de la Celtibèria, ¿tal volta antigues restes d'una societat amb estructures suprafamiliars? Cal afegir finalment que en una inscripció d'*Aeso* (*CIL* II 4.470 = *ERL* 90) es fa esment d'un altre individu, també adscrit a la tribu *Quirina*, que porta com a *cognomen* el de *Celtiber*; aquesta inscripció constitueix un exemple més de la probable aflluència humana que, provinent de la Celtibèria —tradicional focus d'emigració<sup>33</sup>—, com des d'altres

<sup>32</sup> En una inscripció sepulcral d'*Aeso* (*CIL* II 4.465 = *ERL* 75) es recorda un tal *P. Mar(ius) Mariani filius Calpurnianus Orret(anus)*, mort als divuit anys, del qual s'indica que era *liberalibus studiis eruditus*. Aquesta inscripció, juntament amb la que comentem de Roma, ens mostren la valoració social i l'interès de la classe ben acomodada d'una petita ciutat pre-pirenaica, com era *Aeso*, per la formació dels seus fills.

<sup>33</sup> Cf. IRENE A. ARIAS, "Materiales epigráficos para el estudio de los desplazamientos y viajes de los españoles en la España romana", *Cuadernos de Historia de España* XII, (1949), pp. 5-50.

indrets, es devia dirigir cap a *Aeso* que, com ja hem indicat, constituïa una interessant zona d'assentament de població immigrada.

El fenomen de l'existència a *Aeso* d'individus amb els *cognomina Celtiber* o *Numantina*, adscrits a la tribu *Quirina*<sup>34</sup>, i, paral·lelament, el nombre cada vegada més elevat de *Aesonenses* adscrits a la tribu *Galeria*<sup>35</sup>, constitueixen els motius pels quals, contràriament a l'opinió fins ara acceptada<sup>36</sup>, considerem que potser *Aeso* degué estar adscrita a la tribu *Galeria*, com en general la resta de les ciutats de la Catalunya romana, malgrat haver assolit la categoria municipal probablement sota Vespasià<sup>37</sup>. En tal cas els individus adscrits a la tribu *Quirina* que apareixen a *Aeso*, de la mateixa manera que d'altres, alguns d'ells de la tribu *Galeria*<sup>38</sup>, cal que siguin comptats entre el grup d'immigrants assentats en aquesta ciutat.

Vista la importància d'aquests *Licinii* d'*Aeso*, estudiats en aquest breu treball, no és difícil d'imaginar que algun membre d'aquesta important família de l'aristocràcia municipal hagués pogut accedir a la condició eqüestre. El fragment inèdit, anteriorment estudiat, és particularment revelador en aquest aspecte car, com ja hem indicat, sembla provar aquest ascens social dels *Licinii* malgrat estar trencat. D'altra banda, l'accés a la categoria eqüestre d'individus pertanyents a les aristocràcies municipals és un fenomen molt ben documentat a la Catalunya romana.

A les pàgines anteriors hem volgut fer un breu estudi de la important figura de *M. Licinius Celtiber* i de la seva família; aquesta, juntament amb d'altres de molt ben documentades d'*Aeso*, constitueixen una aristocràcia municipal especialment tancada que devia governar aquesta ciutat durant l'alt Imperi. L'isolament geogràfic d'*Aeso* i el seu allunyament de les grans rutes de comunicació reforçarien, sens dubte, el caràcter autàrquic d'aquesta societat. Sobre aquesta base autàrquica recolzaria l'estructura de poder abans esmentada, de la qual *M. Licinius Celtiber* és un dels més clars exponents.

---

A. GARCÍA BELLIDO, "Dispersión y concentración de itinerantes de la España romana", *Archivum* XII (1963), pp. 39-52.

<sup>34</sup> La tribu *Quirina* està molt ben documentada a l'epigrafia d'*Aeso*: *CIL* II 4.466 = *ERL* 74; *CIL* II 4.467 = *ERL* 106; *CIL* II 4.464 = *ERL* 89; *ERL* 91; *CIL* II 4.472 = *ERL* 90 (apareix dues vegades; pare i fill). No obstant, aquestes cinc inscripcions es refereixen solament a tres famílies: *Porcii*, *Licinii* (al seu si hi ha individus amb els *cognomina Celtiber* i *Numantina*) i *Fluvii* (al seu si hi ha testimoniat el *cognomen Celtiber*).

<sup>35</sup> Cf. nota 16.

<sup>36</sup> Cf. nota 17.

<sup>37</sup> Cf. nota 28.

<sup>38</sup> Cf. nota 31.